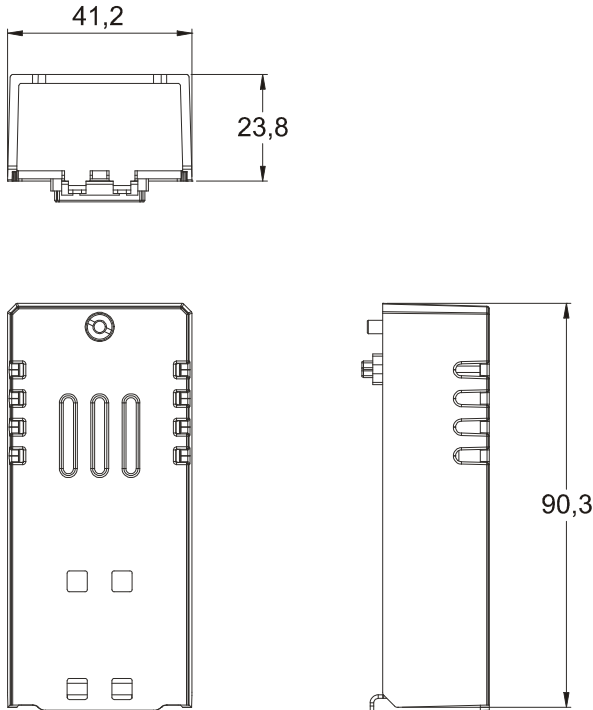


## PLCM05-CDS

### Description/ Beschreibung/ Description/ Descripción/ Descrizione

This module has been designed to activate the CODESYS run-time in the HMI.  
Dieses Modul wurde entwickelt, um die CODESYS-Run-time in der HMI zu aktivieren.  
Ce module a été conçu pour activer le runtime CODESYS dans l'HMI.  
Este módulo ha sido diseñado para activar el runtime de CODESYS en el HMI.  
Il modulo è stato progettato per attivare il run-time CODESYS sul pannello HMI.

### Dimensions/ Größe/ Dimensions/ Dimensiones/ Dimensioni



1  
MANPLCM05-002 V.1.02 10.13

**Usage in explosion-hazardous areas zone 2 and zone 22 when mounted on equipment eTOP507G, eTOP507MG and eTOP515G / Einsatz im explosionsgefährdeten Bereich Zone 2 und Zone 22 wenn sie auf Geräten eTOP507G montiert, eTOP507MG und eTOP515G / Utilisation en environnements à atmosphère exposible de zone 2 et zone 22 lorsqu'il est monté sur le matériel eTOP507G, eTOP507MG et eTOP515G / Uso en áreas con peligro de explosión, zonas 2 y 22 cuando se monta en el equipo eTOP507G, eTOP507MG y eTOP515G / Impiego in zone esposte al pericolo di atmosfera esplosiva aree zona 2 e zona 22 se montato su apparecchiature eTOP507G, eTOP507MG ed eTOP515G**

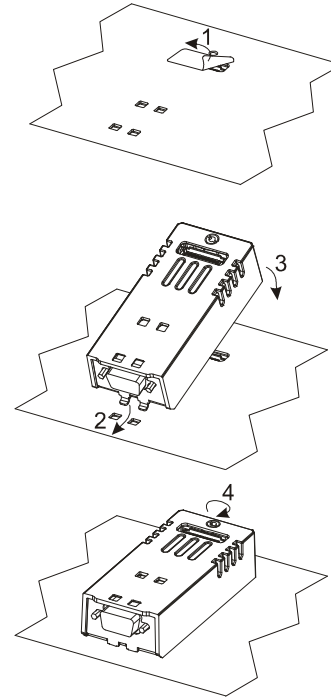
The connection and installation have to be done in conformity with ATEX Directive, IEC EN 60079-14, and have to be performed by authorized, qualified personnel and in possession of necessary skills. / Die Verbindung und Installation zu tun, in Übereinstimmung mit ATEX-Richtlinie, IEC EN 60079-14, und müssen von autorisierten, qualifizierten Personal und im Besitz der erforderlichen Fertigkeiten. / La connexion et l'installation se faire en conformité avec la directive ATEX, IEC EN 60079-14, et doivent être effectuées par des représentants autorisés, de personnel qualifié et en possession des compétences nécessaires. / La conexión y la instalación tiene que ser hecho en conformidad con la Directiva ATEX, IEC 60079-14, y tienen que ser realizadas por autorizada, personal cualificado y en posesión de las destrezas necesarias. / I cablaggi e l'installazione devono essere fatti in conformità alla direttiva ATEX, IEC EN 60079-14 e devono essere eseguiti da personale autorizzato, qualificato e in possesso delle necessarie competenze.

Confirm that the location is free from explosively hazardous gases or dust before connecting or disconnecting equipment, replacing or wiring modules. Confirm that the power supply has been turned OFF before disconnecting, replacing or wiring modules. / Stellen Sie sicher, dass die Umgebung frei von explosiven Gasen oder Staubpartikeln ist bevor Sie das Gerät anschliessen, ersetzen oder an der Verkabelung arbeiten. Stellen Sie sicher, dass die Spannungsversorgung ausgeschaltet wurde bevor Sie das Gerät abklemmen, ersetzen oder an der Verkabelung arbeiten / Confirmez que la place est libre de gazs ou poudre au danger explosif avant de joindre ou disjoindre l'équipement, remplacer ou faire la canalisation des modules. Confirmez que l'alimentateur a été fermé avant de disjoindre, remplacer ou faire la canalisation des modules. / Asegurarse que la zona este libre de gases o polvo explosivo antes de conectar o desconectar los equipos, reemplazar o cablear los módulos. Asegurarse que la alimentación esta apagada antes de reemplazar o cablear los módulos. / Prima di collegare o scollegare l'apparecchiatura, sostituire o cablare moduli, controllare che l'area di lavoro sia priva di gas o polveri potenzialmente esplosive. Controllare che l'alimentatore sia spento prima di scollegare, sostituire o cablare i moduli.

3  
MANPLCM05-002 V.1.02 10.13

## Mounting the module/ Montage des Moduls/ Montage du module/ Montaje del módulo/ Montaggio del modulo

Remove the connector protective cover from the equipment before installing the module/ Entfernen Sie die Schutzabdeckung vor der Installation des Moduls/ Retirez le couvercle de protection du connecteur de l'appareil avant d'installer le module/ Retire la cubierta del conector de protección del equipo antes de instalar el módulo/ Rimuovere dall'apparecchiatura la protezione di copertura del connettore prima di installare il modulo.



WARNING: Do not separate when energized.  
WARNUNG: Nicht trennen, wenn aktiviert.  
ATTENTION: Ne pas séparer sous tension.  
ADVERTENCIA: No separar cuando energizado.  
AVVERTIMENTO: Non scollegare sotto tensione.

2  
MANPLCM05-002 V.1.02 10.13

The vents in the module casing must not be obstructed. Do not allow layers of dust to form on the graphic panel: it should be cleaned regularly making clean with a damp cloth.

Check that graphic panels are mounted in enclosures satisfying minimum IP54 degree of protection for category 3G and IP6x for category 3D and the requirements relating to the 3G or 3D categories in Zones 2/22 (Category 3: normal level of protection - G: Gas - D: Dust).

Die Belüftung des modul darf nicht behindert werden. Vermeiden Sie Staubschichten: Das Gerät sollte regelmäßig mit einem feuchten Tuch gereinigt werden.

Vergewissern Sie sich, dass Grafik-Geräte in einem Gehäuse montiert sind, welches mindestens Schutzklasse IP54 bei Kategorie 3G und IP6x bei Kategorie 3D erfüllen und den Anforderungen für 3G und 3D in Zone 2/22 entspricht. (Kategorie 3: normale Schutzklasse - G: Gas - D: Staub).

Les ouvertures dans la cage du module ne doivent pas être obstruées. Sur le panneau graphique pas de poussière doit se déposer par couches: il doit être régulièrement nettoyé avec un drap humide.

Controllez que les panneaux graphiques soient montés dans de contenants satisfaisant au minimum le degré de protection IP54 pour la catégorie 3G et IP6x pour la catégorie 3D et les caractéristiques requises en relation aux catégories 3G ou 3D dans les zones 2/22 (catégorie 3: niveau normal de protection - G: gaz - D: poudre)

Las ranuras de ventilación no deben obstruirse. NO permita la acumulación de polvo en el panel, debe ser limpiada regularmente con un paño húmedo.

Compruebe que los paneles están montados satisfaciendo el grado de protección mínimo IP54 para categoría 3G y el grado IP6x para la categoría 3D y los requisitos de las categorías 3G y 3D en las zonas 2/22 (Categoría 3: Nivel normal de protección - G: Gas - D: Polvo)

Le prese d'aria del modulo non devono essere ostruite. Non permettere che sul terminale grafico si formino strati di polvere: pulirlo regolarmente effettuando la pulizia con un panno umido.

Controllare che i terminali grafici siano montati in alloggiamenti che soddisfino almeno il grado di protezione IP54 per la categoria 3G e IP6x per la categoria 3D, e i requisiti riguardanti le categorie 3G o 3D nelle Zone 2/22 (categoria 3: livello normale di protezione - G: gas - D: polvere).

4  
MANPLCM05-002 V.1.02 10.13

Ensure that the labelling specifications are compatible with the conditions permitted for the hazardous area at the site where it is being used (Zones 2/22 Group II: Surface industries - Category 3: Normal level of protection - G: Gas - D: Dust - IP: degree of protection (protection against solids and liquids) - T: maximum surface temperature).

Stellen Sie sicher, dass die Spezifikationen des Etiketts mit den Bedingungen für den Ex-Bereich übereinstimmen in dem das Gerät eingesetzt wird (Zone 2/22 der Gruppe II: Oberflächenindustrie - Kategorie 3: normale Schutzklasse - G: Gas - D: Staub - IP: Schutzart (Schutz vor Feststoffen und Flüssigkeiten) - T: maximale Oberflächentemperatur).

Assurez vous que les spécifications d'étiquetage soient compatibles avec les conditions demandées par la zone dangereuse où il est utilisé (Zones 2/22 Groupe II : industries de surface - catégorie 3 : niveau normal de protection - G : Gaz - D : Poudre - IP : degré de protection (protection contre les solides et les liquides) - T : température maximum de la surface)

Asegúrese de que las condiciones especificadas en la etiqueta son compatibles con las condiciones permitidas en la zona donde esta siendo utilizada. (Zona 2/22 Grupo II: Superficie de la industria. categoría 3: Nivel normal de la protección - G: Gas - D: Polvo - IP: grado de la protección (protección contra los sólidos y los líquidos) - T: temperatura máxima superficial).

Controllare che i dati tecnici indicati sulla targhetta siano compatibili con le condizioni ammesse per l'area potenzialmente esplosiva nella sede d'impiego (Zone 2/22 Gruppo II: industrie di superficie - Categoria 3: livello normale di protezione - G: gas - D: polvere - IP: grado di protezione (protezione contro la penetrazione di solidi e liquidi) - T: temperatura massima di superficie).



These devices have been designed for use in potentially explosive atmospheres in accordance with 94/9/EC Directive / Diese Geräte wurden für den Einsatz in explosionsgefährdeten Bereichen gemäß Richtlinie 94/9/EC entwickelt. / Ces appareils ont été projetés pour être utilisés dans atmosphères en puissance explosives selon la Directive 94/9/EC. / Estos dispositivos se han diseñado para el uso en atmósferas potencialmente explosivas de acuerdo con la Directiva 94/9/EC / Questi prodotti sono stati progettati per l'impiego in atmosfera potenzialmente esplosiva in conformità alla direttiva 94/9/CE.

Equipment group II, category 3 intended for use in potentially explosive atmospheres zones 2/22, G:gas and D:dust when mounted on equipment eTOP507G, eTOP507MG and eTOP515G marked:/ Gerätegruppe II, Kategorie 3 für den Einsatz in explosionsgefährdeten Zonen 2/22, Gas und Staub wenn sie auf Geräten eTOP507G montiert, eTOP507MG und eTOP515G markiert: / Groupe d'équipement II, catégorie 3 entendue pour l'utilisation dans atmosphères en puissance explosives zone 2/22, gaz ou poudre lorsqu'il est monté sur le matériel eTOP507G, eTOP507MG et eTOP515G marqué: / El equipamiento de la categoría 3 del grupo 2 se ha diseñado para utilizarse en zonas 2/22 de atmósfera potencialmente explosiva, gas y polvo cuando se monta en el equipo eTOP507G, eTOP507MG y eTOP515G marcado.: / Apparecchiature di gruppo II, categoria 3 utilizzabili in atmosfere potenzialmente esplosive Zone 2/22, G: gas e D: polveri se montato su apparecchiature eTOP507G, eTOP507MG ed eTOP515G marcate:

eTOP507G, eTOP507MG:  
II 3G Ex nA IIC T4 Gc -20≤Tamb≤+60°C  
II 3D Ex tc IIIC T90°C Dc IP69K

eTOP515G:  
II 3G Ex nA IIC T4 Gc -20≤Tamb≤+60°C  
II 3D Ex tc IIIC T105°C Dc IP69K

5 MANPLCM05-002 V.1.02 10.13

The products have been designed for installation in naval environments in compliance with the GERMANISCHER LLOYD TYPE APPROVAL according: / Die Produkte sind bestimmt für die Installation in Marineumgebungen gemäss dem GERMANISCHER LLOYD Typ Genehmigung: / Les produits ont été dessinés pour l'installation dans le milieu naval en accord avec le GERMANISCHER LLOYD TYPE APPROVAL selon: / Los productos han sido diseñados para su instalación en entornos navales en cumplimiento con la aprobación tipo GERMANISCHER LLOYD: / I prodotti sono stati progettati per l'installazione in ambiente navale in accordo al GERMANISCHER LLOYD TYPE APPROVAL:

GERMANISCHER LLOYD Guidelines for the Performance of Type Approvals Chapter2, Edition 2003  
Compass safe distance: 11.2 of IEC 60945 4th edition (2002)

The products have been designed for use on UniOP eTOP 500 Series for use in an industrial environment in compliance with the 2004/108/CE directive/ Die Produkte wurden entwickelt, um auf UniOP eTOP 500-Serie für den Einsatz in industriellen Umgebungen, in Übereinstimmung mit der Richtlinie 2004/108/EG verwendet werden / Les produits ont été conçus pour être utilisés sur UniOP ETOP 500 pour une utilisation dans les environnements industriels conformément à la directive 2004/108/CE / Los productos han sido diseñados para ser utilizados en UNIOPE TOP serie 500 para su uso en entornos industriales de conformidad con la Directiva 2004/108/CE / I prodotti sono stati progettati per essere utilizzati su UniOP eTOP Serie 500 per l'impiego in ambiente industriale in conformità alla direttiva 2004/108/CE

The products have been designed in compliance with:  
Die Produkte wurden konform den geltenden Normen und Standards erstellt:  
Les produits ont été conçus en conformité aux normes:  
El producto ha sido diseñado en conformidad con:  
I prodotti sono stati progettati in conformità alle norme:

EN 61000-6-4	EN 55011 Class A
EN 61000-6-2	EN 61000-4-2
	EN 61000-4-3
	EN 61000-4-4
	EN 61000-4-5
	EN 61000-4-6
	EN 61000-4-8
	EN60945

7 MANPLCM05-002 V.1.02 10.13

T Amb: -20°C - +60°C

Type examination certificate number: CEC 12 ATEX 055 - Rev.1  
Baumusterprüfbescheinigung Nummer: CEC 12 ATEX 055 - Rev.1  
Numéro de certificat d'examen de type: CEC 12 ATEX 055 - Rev.1  
Numéro de certificat d'examen de type: CEC 12 ATEX 055 - Rev.1  
Certificato di esame di tipo numero: CEC 12 ATEX 055 - Rev.1  
DO NOT DISCONNECT WHILE CIRCUIT IS LIVE  
TRENNEN SIE DAS GERÄT NICHT VON DER SPANNUNGSQUELLE WÄHREND DAS GERÄT IN BETRIEB IST  
NE DISJOINDRE PAS PENDANT QUE LE CIRCUIT EST VIVANT  
NO DESCONECTAR MIENTRAS EN CIRCUITO ESTE ENCENDIDO  
NON SCOLLEGARE CON IL CIRCUITO IN TENSIONE

The products have been designed for use in Hazardous Location according ANSI/ISA-12.12.01  
Die Produkte sind für den Einsatz in explosionsgefährdeten Bereichen nach ANSI/ISA-12.12.01 konzipiert

Les produits ont été conçus pour une utilisation dans des endroits dangereux selon ANSI/ISA-12.12.01

Los productos han sido diseñados para su uso en lugares peligrosos de acuerdo ANSI/ISA-12.12.01  
I prodotti sono stati progettati per l'uso in aree pericolose secondo ANSI/ISA-12.12.01

**WARNING** - Power, input and output (I/O) wiring must be in accordance with Class I, Division 2 wiring methods, Article 501.10 (B) of the National Electrical Code, NFPA 70 for installation in the U.S., or as specified in Section 18-1J2 of Canadian Electrical Code for installations within Canada and in accordance with the authority having jurisdiction.

A. **WARNING** - EXPLOSION HAZARD - SUBSTITUTION OF ANY COMPONENT MAY IMPAIR SUITABILITY FOR CLASS I, DIVISION 2

B. **WARNING** - EXPLOSION HAZARD - WHEN IN HAZARDOUS LOCATIONS, TURN OFF POWER BEFORE REPLACING OR WIRING MODULES, and

C. **WARNING** - EXPLOSION HAZARD - DO NOT DISCONNECT EQUIPMENT WHILE THE CIRCUIT IS LIVE OR UNLESS THE AREA IS KNOWN TO BE FREE OF IGNITABLE CONCENTRATIONS.

D. SUITABLE FOR USE IN CLASS I, DIVISION 2, GROUPS A, B, C AND D HAZARDOUS LOCATIONS, OR NONHAZARDOUS LOCATIONS ONLY.

E. **WARNING** - EXPLOSION HAZARD - DO NOT CHANGE BATTERY UNLESS THE AREA IS KNOWN TO BE FREE OF IGNITABLE CONCENTRATIONS

**AVERTISSEMENT** - Le câblage de l'alimentation, des entrées et des sorties doit être en accord avec la méthode de câblage Classe I, Division 2, Article 501.10 (B) de la National Electrical Code; NFPA 70 pour les Etats-Unis, ou comme spécifié dans la section 18-1J2 de la Canadian Electrical Code pour les installations au Canada et en accord avec les autorités qui ont la juridiction.

A. **AVERTISSEMENT** - RISQUES D'EXPLOSIONS - LE REMPLACEMENT DE COMPOSANTS PEUT DIMINUER LA COMPATIBILITÉ À LA CLASSE I, DIVISION 2.

B. **AVERTISSEMENT** - RISQUES D'EXPLOSIONS - LORSQU'EN ZONE EXPLOSIVE, COUPER L'ALIMENTATION AVANT DE REMPLACER OU BRANCHER LES MODULES.

C. **AVERTISSEMENT** - RISQUES D'EXPLOSIONS - NE PAS DÉCONNECTER LES ÉQUIPEMENTS ALORS QUE LE CIRCUIT EST SOUS TENSION OU SI LA ZONE EST CONNU POUR ÊTRE DÉPOURVUE DE CONCENTRATIONS INFLAMMABLES.

D. PEUT ÊTRE UTILISÉ DANS LA CLASSE I, DIVISION 2, GROUPES A, B, C ET D ZONES DANGEREUSES, OU ENVIRONNEMENTS NON DANGEREUX SEULEMENT.

E. **AVERTISSEMENT** - RISQUE D'EXPLOSION - NE PAS CHANGER LA BATTERIE SAUF SI LA ZONE EST CONNUE POUR ÊTRE DÉPOURVUE DE CONCENTRATIONS INFLAMMABLES

6 MANPLCM05-002 V.1.02 10.13

The installation of these devices into the residential, commercial and light-industrial environments is allowed only in the case that special measures are taken in order to get the conformity to IEC-61000-6-3.

Die Installation dieser Geräte in Wohn- und Geschäftsräumen sowie in leicht gewerblich genutzten Gebäuden ist nur in den Fällen erlaubt, in denen die Messwerte konform der Norm IEC61000-6-3 eingehalten werden.

L'utilisation de ces appareils dans les environnements résidentiaux, commerciaux et de l'industrie légère est permis seulement dans le cas où on prends des mesures spéciales pour obtenir la conformité 'a' la norme IEC61000-6-3.

La instalación de estos dispositivos en entornos residenciales, comerciales y de industria ligera está permitida solo en el caso de que se hayan tomado medidas especiales para tener conformidad con IEC-61000-6-3

L'utilizzo di queste apparecchiature in ambienti residenziali, commerciali e dell'industria leggera è permesso solo nel caso in cui vengano prese le misure speciali per ottenere la conformità alla IEC61000-6-3.

Reproduction of the contents of this copyrighted document, in whole or part, without written permission of Exor International S.p.A., is prohibited.

Dieses Dokument ist urheberrechtlich geschützt. Das vervielfältigen in Auszügen oder im Ganzen darf nicht ohne die schriftliche Zustimmung von Exor International S. p. A. vorgenommen werden.

Il est interdit de reproduire ou transmettre tout ou partie de ce manuel, à quelques fins que ce soit, sans l'autorisation expresse de Exor International S.p.A.

Se prohíbe la reproducción de cualquier parte de este manual sin el permiso escrito de Exor International S.p.A.

Nessuna parte di questo manuale puo' essere riprodotta senza il preventivo permesso scritto di Exor International S.p.A.

MANPLCM05-002 V.1.02 28.10.2013

CODESYS™ is a registered trademark/ ist ein eingetragenes Warenzeichen/ est une marque déposée/ es una marca comercial registrada/ è un marchio registrato  
Copyright © 2012 Exor International S.p.A

8 Exor International S.p.A. - San Giovanni Lupatoto VR, Italy  
www.uniop.com